

Receptor WIDTV1 Mobile TV



**audiovox[®]
mobiletv**

**TELEVISIÓN INALÁMBRICA
LOCAL EN VIVO DONDEQUIERA
QUE ESTÉ**

**Guía del Usuario
para equipos Android[®]**



NOTA:

El producto Audiovox MobileTV solamente funcionará en áreas con cobertura de señales de transmisión ATSC-MH. Antes de utilizar el dispositivo, consulte la información actualizada de las estaciones que podrían estar disponibles en el área, visitando: www.dyle.tv/coverage-map.





Advertencia de la FCC:

“Los cambios o modificaciones no aprobados de manera explícita por la parte responsable del cumplimiento normativo podrían anular la autoridad del usuario para operar el equipo.”

Declaraciones de la FCC:

“Este dispositivo cumple con la Parte 15 de las normas de la FCC. El funcionamiento de este dispositivo está sujeto a las dos condiciones siguientes: (1) este dispositivo no deberá causar interferencia perjudicial, y (2) este dispositivo deberá aceptar toda interferencia recibida, incluso interferencia que pudiera causar un funcionamiento indeseado.”

“Este equipo ha sido probado y se ha determinado que cumple con los límites para dispositivos digitales clase B, de conformidad con la parte 15 de las reglas de la FCC. Estos límites están diseñados para proporcionar una protección razonable contra interferencias perjudiciales en una instalación residencial. Este equipo genera, utiliza y puede emitir energía de radiofrecuencia y, si no se instala y utiliza de forma adecuada según las instrucciones, puede causar interferencia perjudicial en las comunicaciones de radio. Sin embargo, no existen garantías de que no se producirán interferencias en una instalación en particular. Si este equipo provoca una interferencia perjudicial en la recepción de radio o televisión, lo cual puede determinarse apagando y encendiendo el equipo, se recomienda que el usuario intente corregir la interferencia mediante una de las siguientes medidas:

- Reorientar o reubicar la antena de recepción.
- Aumentar la separación entre el equipo y el receptor.
- Conectar el equipo a una toma en un circuito diferente al que se encuentra conectado el receptor.
- Consultar con el distribuidor o con un técnico de radio y televisión con experiencia para obtener ayuda.”

Instrucciones de seguridad

- Lea toda esta Guía del usuario para asegurarse de utilizar el equipo correctamente.
- Conserve esta Guía del usuario a mano para futuras consultas.
- No utilice el receptor WIDTV1 Mobile TV mientras conduce, practica ciclismo u opera vehículos o equipos en movimiento. Esto es peligroso y podría resultar en infracciones de tránsito y ser ilegal en algunas localidades.
- Mantenga el receptor WIDTV1 Mobile TV lejos de sustancias líquidas y lugares donde podría haber líquidos, como por ejemplo, fregaderos, bañeras, lluvia y otras fuentes de humedad. La humedad puede causar descargas eléctricas como con todo otro equipo electrónico.
- Limpie el receptor WIDTV1 Mobile TV con un paño suave que no desprenda pelusas.
- No permita a niños menores de 6 años de edad utilizar el receptor WIDTV1 Mobile TV sin supervisión.
- Jamás introduzca un conector forzándolo en las bocas USB y para la antena del receptor WIDTV1 Mobile TV. Asegúrese de que los correspondientes conectores tengan la forma y el tamaño idénticos antes de enchufarlos.
- No desarme, aplaste, cause un corto circuito o incinere la pila del receptor WIDTV1 Mobile TV ya que podría causar un incendio y sufrir lesiones, quemaduras u otros riesgos.

Instrucciones de desecho

No deseche el equipo con la basura común. El desecho incorrecto puede ser dañino para el medio ambiente y la salud de las personas. Consulte a las autoridades responsables de la eliminación de residuos de su localidad con respecto a las prácticas locales de devolución y recolección.



Índice

Introducción.....	1
Contenido del paquete	1
Funciones.....	2
Requisitos del sistema	2
Aviso de marcas comerciales	2
Instrucciones de instalación.....	3
Instrucciones operativas.....	4
Reacciones y funciones de los indicadores luminosos	4
Activación de la aplicación Audiovox mobiletv con Dyle™ TV.....	4
Búsqueda de canales	6
Vea televisión móvil en vivo	7
Menú guía	9
Menú de configuración	10
Resolución de problemas	13
Garantía	14



INTRODUCCIÓN

Gracias por comprar el receptor Audiovox WIDTV1 Mobile TV. El receptor WIDTV1 es un accesorio eficiente y fácil de usar que le permite ver en vivo contenido de televisión de transmisión gratis en equipos Android® compatibles y es compatible con transmisiones de televisión digital ATSC-M/H. El receptor WIDTV1 crea su propia red Wi-Fi® privada para usar con el equipo Android® y no es necesario ni buscar una conexión a Internet ni utilizar tiempo de aire de datos de telefonía celular. Descargue gratis la aplicación Audiovox mobiletv con Dyle™ TV desde Google Play®, mire televisión y disfrute.

Aspectos destacados

- Vea televisión digital en vivo (transmisiones ATSC-M/H) en equipos Android® compatibles.
- Haga pausas y retroceda los programas mientras los está viendo
- Acceda a información de programación detallada (guía electrónica de programación, EPG)
- Equipado con una pila interna que brinda hasta 4 horas de tiempo de visualización

CONTENIDO DEL PAQUETE

1. Receptor WIDTV1 Mobile TV
2. Antena telescópica
3. Cable micro USB
4. Guía de inicio rápido

①



③



②



④



FUNCIONES

Televisión en vivo

Los usuarios pueden ver y pausar la televisión en vivo con la aplicación Audiovox mobiletv con Dyle™ TV.

Guía

La guía EPG (guía electrónica de programación) acepta hasta 7 días de programación de la televisión, según la región. Encontrará información detallada de cada programa en la guía.

Búsqueda automática

La aplicación selecciona automáticamente el país utilizando servicios de localización. Si los servicios de localización están inhabilitados, la selección del país puede efectuarse antes de realizar la búsqueda automática.

Audio

Los usuarios pueden elegir desde una selección de pistas de audio, si la transmisora acepta esta función. El audio se puede activar y desactivar mientras se ve la televisión en vivo.

Acercamiento

La aplicación acepta hasta cinco diferentes niveles de zoom (acercamiento), según la resolución y la relación de aspecto originales de la transmisión. Se aceptan los siguientes modos de zoom: 1x, 1.5x, 2x, estándar y completo. Puede seleccionar la función zoom desde el menú de configuración mientras ve la televisión o con solo tocar dos veces la pantalla mientras ve la televisión en vivo.

Control de volumen

Los usuarios pueden controlar el volumen mientras ven la televisión en vivo con el mando de volumen de la aplicación. También se puede controlar el volumen con los mandos correspondientes del equipo Android®.

REQUISITOS DEL SISTEMA

Diseñado para usarse con dispositivos Android® avanzados que utilizan Android® 4.0.3 o superior, tales como Samsung® Galaxy S2/S3, Note/Note2, Google® Nexus 7, Asus® TF300, HTC® One y otros (el receptor WIDTV1 Mobile TV fue probado únicamente con una lista selecta de fabricantes y modelos).

AVISO DE MARCAS COMERCIALES

- Android® / Nexus® / Google Play® y Google® son marcas comerciales de Google® Inc. Todos los derechos reservados. Google® y el logotipo de Google® son marcas registradas de Google® Inc. en los Estados Unidos y otros países.
- Asus® es una marca registrada de ASUSTeK Computer en los Estados Unidos y otros países.
- HTC® es una marca registrada de HTC® Corporation. Todos los derechos reservados. HTC®, el logotipo de HTC®, HTC® Innovation, ExtUSB y HTC® Care son marcas comerciales o marcas de servicio de HTC® Corporation.
- SAMSUNG® es una marca comercial de Samsung® Group, Samsung® Electronics en los Estados Unidos y otros países.
- Wi-Fi® es una marca registrada de Wireless Fidelity Alliance, Inc.
- DYLE™ y el logotipo de DYLE son marcas registradas y propiedad intelectual de Mobile Content Venture LLC.
- Siano® es una marca registrada de Siano Mobile Silicon, Ltd.



INSTRUCCIONES DE INSTALACIÓN

1. Cargue el receptor WIDTV1 Mobile TV por completo antes de usarlo por primera vez.
 - Conecte el cable de carga USB provisto a un puerto USB.
 - Introduzca el conector del cable de carga micro USB al receptor WIDTV1 Mobile TV y se iluminará el indicador luminoso rojo "Charge" (carga).
 - Cuando el receptor WIDTV1 Mobile TV esté totalmente cargado, se apagará el indicador luminoso "Charge".
2. Descargue e instale gratis la aplicación Audiovox mobiletv con Dyle™ TV desde Google Play®.
3. Abra la aplicación y lleve a cabo el proceso de registro.
4. Encienda el receptor WIDTV1 Mobile TV. Para ello, deslice el interruptor "ON/OFF" (encendido/apagado) a la posición "ON" (encendido). Se iluminará el indicador luminoso azul "Power" (encendido).

NOTA: *Mientras esté utilizando el receptor WIDTV1, el indicador luminoso azul "Power" se apagará 10 minutos antes de que se agote la pila.*

5. Desenganche la antena telescópica, extiéndala por completo y gírela para colocarla en posición vertical.
6. Coloque el receptor WIDTV1 Mobile TV en un lugar apropiado cerca de una ventana, donde no esté expuesto a humedad o a calor excesivo.
7. Conecte el equipo Android® al receptor WIDTV1 Mobile TV por Wi-Fi.

Opción 1. (Conectividad por el administrador de configuración del equipo Android®)

- a. Use su equipo Android® a una distancia máxima de 7 metros del receptor WIDTV1 Mobile TV
- b. Acceda a la configuración Wi-Fi® de su equipo Android® y busque la red "Audiovox MobileTV xxxxxx"
- c. Active la aplicación Audiovox mobiletv con Dyle™ TV.

NOTA: *La notación "xxxxxx" en el nombre de la red representa los últimos seis dígitos de la dirección MAC del receptor WIDTV1 Mobile TV.*

Opción 2. (Conectividad por la aplicación Audiovox mobiletv con Dyle™ TV)

- a. Use su equipo Android® a una distancia máxima de 7 metros del receptor WIDTV1 Mobile TV.
- b. Acceda a "Select Device" (seleccionar dispositivo) en el menú de configuración de la aplicación Audiovox mobiletv con Dyle™ TV;
- c. Seleccione el equipo para conectarse, Audiovox Mobile TV xxxxxx, y se mostrará una marca de comprobación para confirmar su selección.

NOTA: *La notación "xxxxxx" en el nombre de la red representa los últimos seis dígitos de la dirección MAC del receptor WIDTV1 Mobile TV.*

8. Busque los canales.
 - a. Para ver la televisión en vivo con la aplicación es necesario acceder a "Settings > Scan Channels > Scan" (configuración > buscar canales > buscar)
NOTA: *Aparecerá la barra de proceso de la búsqueda de canales; el proceso puede tardar varios minutos en completarse.*
 - b. Una vez localizados los canales, se mostrará el número de canales. Si no se encuentran canales, vuelva a procesar la búsqueda de canales.
 - c. Una vez finalizada la búsqueda de canales, presione "DONE" (hecho).
9. Para ver los canales de televisión disponibles, seleccione "Live TV" (televisión en vivo) y aparecerá una lista de canales. Seleccione un canal de la lista para ver la televisión en vivo.
10. Para acceder a la guía electrónica de programación, seleccione "Guide" (guía) para ver la información del programa.
11. La función "Settings" (configuración) se utiliza para buscar canales, monitorear la vida útil de la pila, etc.



INSTRUCCIONES OPERATIVAS

Reacciones y funciones de los indicadores luminosos

El receptor Audiovox WIDTV1 Mobile TV tiene dos indicadores luminosos: uno azul de encendido y otro rojo, para indicar la carga de la pila. A continuación se detallan las funciones de cada indicador luminoso:

Indicador luminoso azul:

- Cuando el equipo está encendido, el indicador luminoso azul destella durante 3 segundos, hace una pausa de 1 segundo y luego continúa destellando durante 8 segundos más. Esto es normal e indica que el equipo se está iniciando y que está cargando su firmware interno.
- Una vez que se completó el proceso anterior, y durante la operación normal [es decir, con la aplicación conectada (o desconectada) y con la televisión en vivo transmitiéndose (o no)], el indicador luminoso permanece iluminado constantemente.
- Cuando el equipo pasa al modo "Sleep" (inactivo) [como lo determina "Sleep Timer" (temporizador de inactividad), que se puede configurar en el menú "Settings" (configuración) de la aplicación], el indicador luminoso comienza a destellar muy lentamente (una vez cada 4 segundos).

Indicador luminoso rojo:

- Si el indicador luminoso rojo de carga está apagado, el cable de carga no está conectado.
- Si el indicador luminoso rojo de carga está iluminado, el cable de carga está conectado y la pila se está cargando.
- Si el indicador luminoso rojo se apaga, el cable de carga está conectado y se completó la carga de la pila.

Activación de la aplicación Audiovox mobiletv con Dyle™ TV

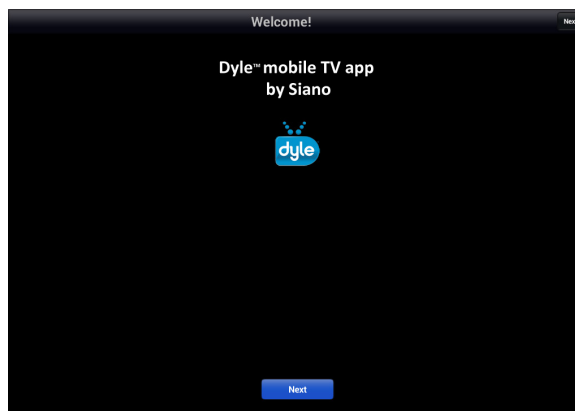
1. Instale la aplicación Audiovox mobiletv con Dyle™ TV desde Google Play®.
2. Identifique el icono de la aplicación Audiovox mobiletv con Dyle™ TV entre las aplicaciones de su equipo Android® y abra la aplicación.



Icono de la aplicación Audiovox mobiletv con Dyle™ TV

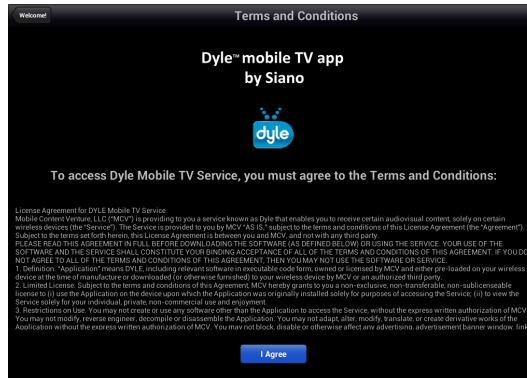
3. Mientras está conectado a Internet, realice los siguientes pasos para completar el proceso de registro inicial:

Paso 1. Cuando se muestre la pantalla "Welcome" (bienvenido), presione "OK" (aceptar) y luego "Next" (siguiente) para que la aplicación Audiovox mobiletv con Dyle™ TV utilice su ubicación actual. Esto reducirá el tiempo necesario para buscar canales.



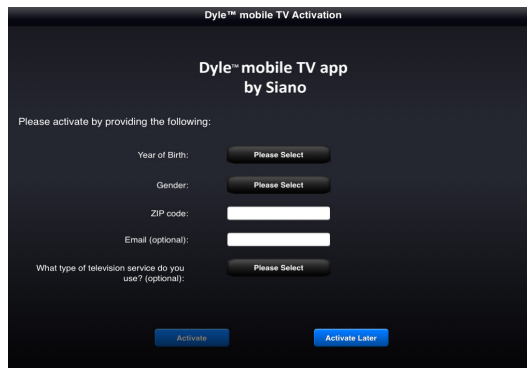
Pantalla "Welcome"

Paso 2. Se mostrará la pantalla “Terms and Conditions” (términos y condiciones). Para acceder al servicio de la aplicación de Audiovox mobiletv con Dyle™ TV, el usuario debe aceptar los términos y condiciones que se muestran en esta pantalla. Presione “I Agree” (acepto) para continuar.



Pantalla “Terms and Conditions”

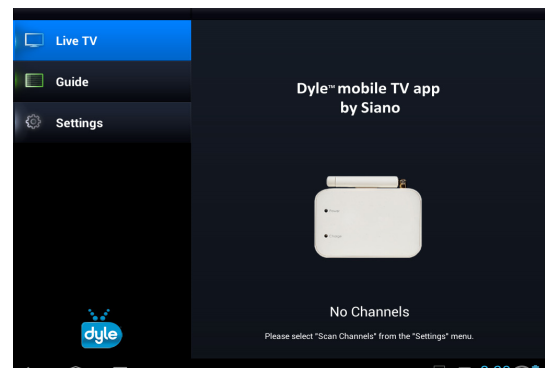
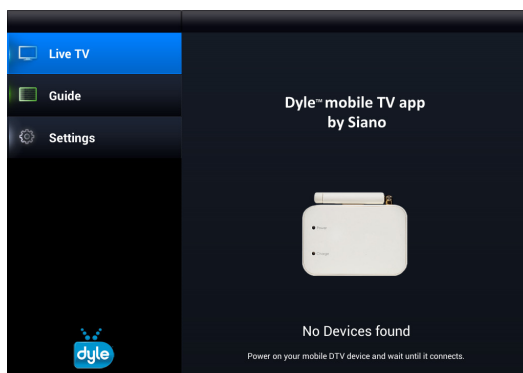
Paso 3. Después de aceptar los términos y condiciones, se mostrará la pantalla “Activation” (activación) de la aplicación Audiovox mobiletv con Dyle™ TV. Ingrese la información solicitada y presione “Activate” (activar).



Pantalla “Activation”

Paso 4. Una vez activado, se mostrará un mensaje para indicar que el receptor Audiovox WIDTV1 Mobile TV se puede conectar al equipo Android®. Siga las instrucciones que se muestran en la pantalla:

- a. Para encender su receptor Audiovox WIDTV1 Mobile TV, deslice el interruptor lateral a la posición “ON” (encendido).
- b. En el equipo Android®, presione el botón “Home” (inicio) y luego toque “Settings” (configuración) > Wi-Fi® y conéctese a la red de dispositivos móviles.



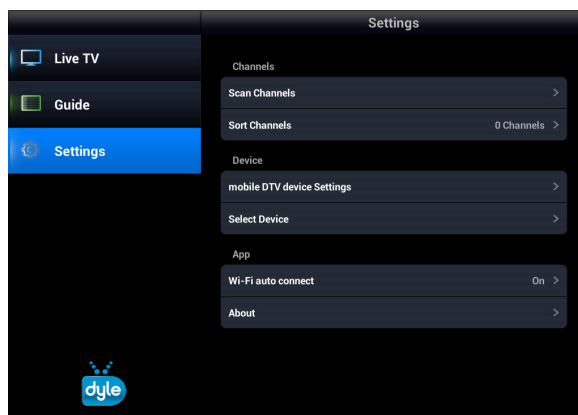
Conexión a una pantalla de un dispositivo móvil

- 0 -

- a. Para encender su receptor Audiovox WIDTV1 Mobile TV, deslice el interruptor lateral a la posición “ON” (encendido).
- b. Acceda a “Select Device” (seleccionar dispositivo) en el menú de configuración de la aplicación Audiovox mobiletv con Dyle™ TV, seleccione el dispositivo al que se conectará y se mostrará una marca de comprobación para confirmar su selección.

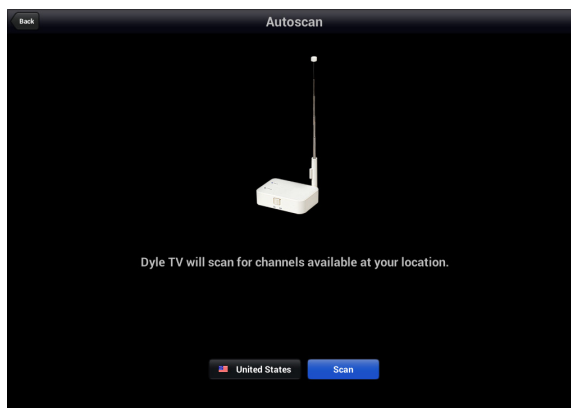
Búsqueda de canales

Paso 1. Una vez que el receptor Audiovox WIDTV1 Mobile TV y el equipo Android® estén conectados, regrese a la aplicación de Audiovox mobiletv con Dyle™ TV y acceda al menú "Settings" (configuración). Seleccione "Scan channels" (buscar canales).



Pantalla del menú "Settings"

Paso 2. Presione el botón "Scan" (buscar) para realizar la búsqueda de canales.



Pantalla de búsqueda de canales

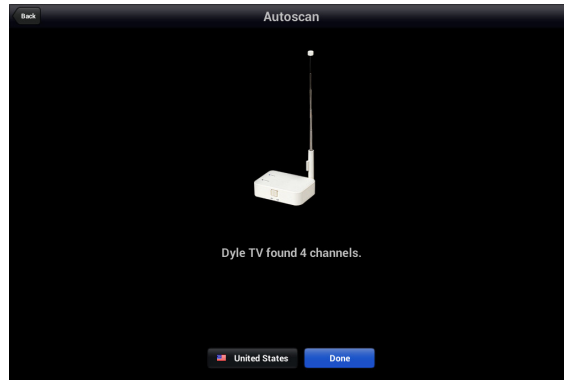
Paso 3. El proceso de búsqueda se indica con una barra de progreso al pie de la pantalla.

NOTA: El proceso de búsqueda puede demorar varios minutos en completarse.



Pantalla del proceso "Scanning" (búsqueda)

Paso 4. Una vez completo el proceso de búsqueda, se mostrará en la pantalla el número de canales encontrados. Presione el botón "Done" (hecho) para acceder a la lista de canales disponibles.



Pantalla "Scanning" completo

Vea televisión móvil en vivo

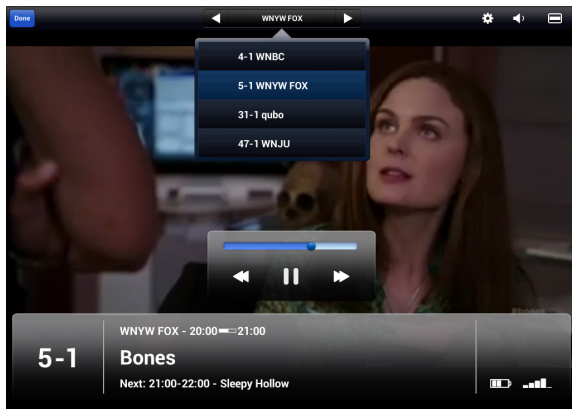
Seleccione "Live TV" (televisión en vivo) y se mostrará en la pantalla una lista de los canales disponibles. Seleccione uno de los canales mostrados para ver la televisión en vivo.



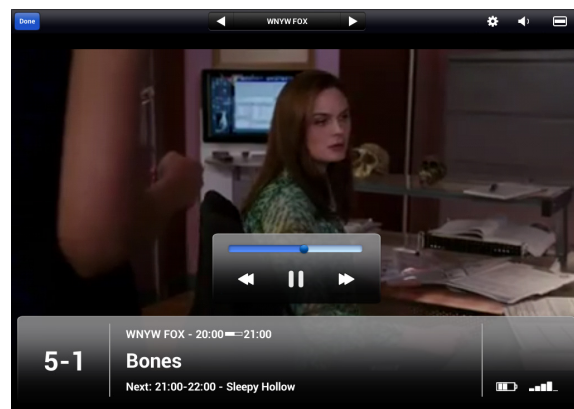
Lista de canales disponibles

Cambio de canales

Para cambiar canales mientras ve la televisión en vivo, pase la yema de los dedos por la pantalla hacia la derecha o la izquierda o, después de tocar una vez la pantalla, utilice el menú desplegable desde la parte superior de la pantalla para pasar a otro canal. Puede realizar la misma actividad utilizando las flechas hacia la izquierda y la derecha junto al nombre del canal actual en la barra superior.



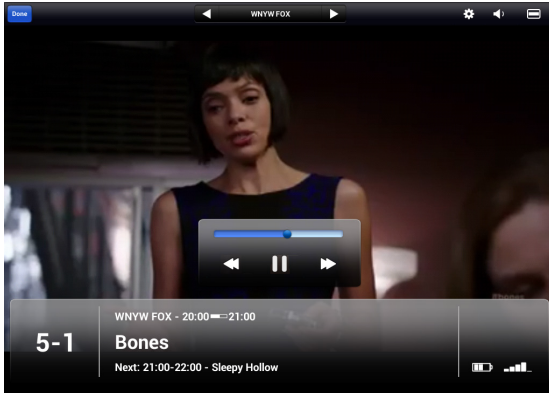
Menú desplegable de selección de canales



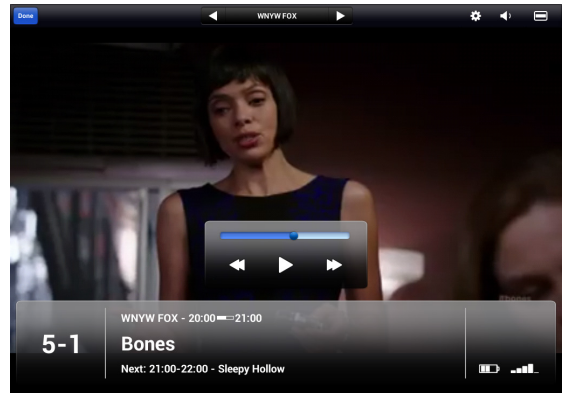
Flechas hacia la izquierda y la derecha de selección de canales

Pausa en la televisión en vivo

Toque una vez la pantalla mientras ve la televisión en vivo y se mostrará en la pantalla la barra de mandos. Presione el icono de pausa para detener la televisión en vivo. Para seguir viendo el contenido, presione el icono de reproducción.





Barra de mandos mientras se reproduce la televisión en vivo

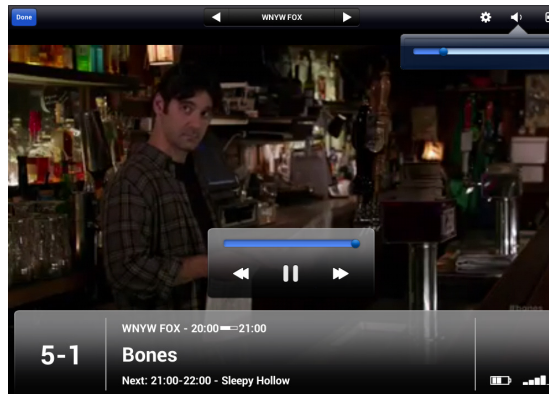


Barra de mandos mientras la televisión en vivo está en pausa

Control de volumen del audio


Seleccione el icono del engranaje  en el ángulo superior derecho de la pantalla para ajustar los mandos avanzados de audio (ACC).

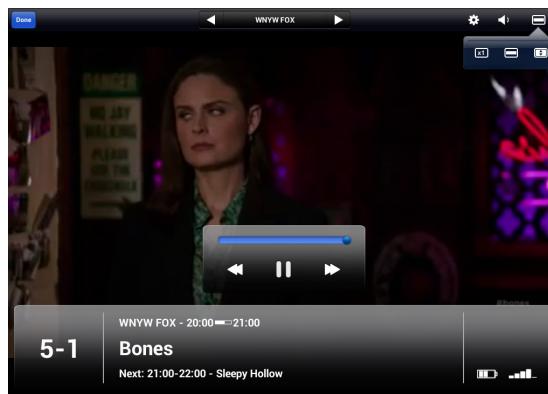
Seleccione el icono del audio  en el lado superior derecho de la pantalla y utilice el interruptor deslizante para aumentar o reducir el volumen. **NOTA: También puede ajustar el volumen con los mandos correspondientes del equipo Android®.**



Control de volumen del audio

Control de reproducción

Seleccione el icono de la pantalla  en el ángulo superior derecho de la pantalla para ajustar el tamaño de la imagen (acercamiento).



Menú desplegable de control de reproducción

Menú "Guide" (guía)

Seleccione el botón "Guide" para ver los canales disponibles.



Pantalla "Guide" de canales

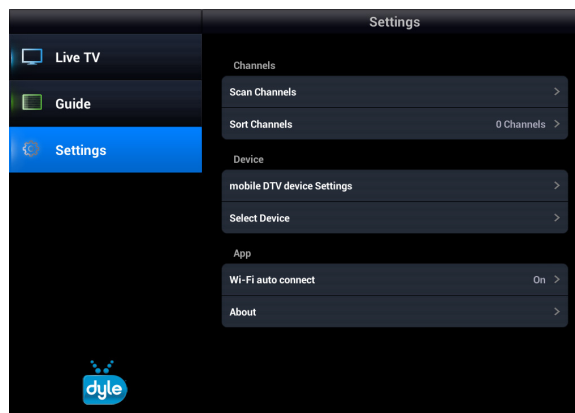
Seleccione alguno de los canales disponibles para ver la información y la hora de transmisión de los programas.



Pantalla de la guía de programación de canales

Menú "Settings" (configuración)


Seleccione el botón "Settings" para realizar ajustes en la configuración de "Channel" (canal), "Device" (dispositivo) y "Application" (aplicación).

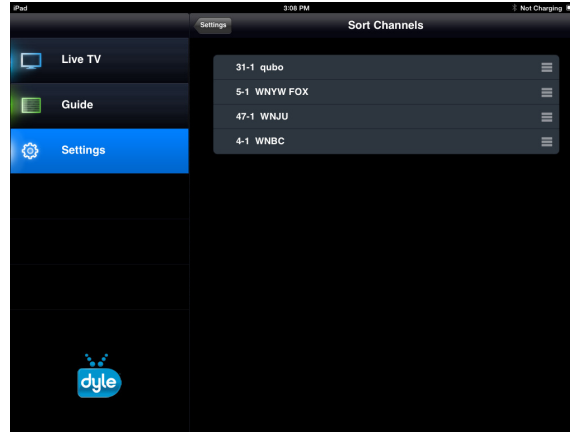


Menú "Settings"

Submenú "Channels" (canales)

"Sort Channels" (ordenar canales)

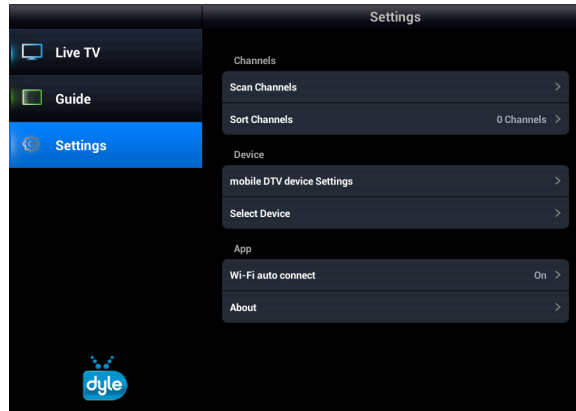
La función para ordenar canales permite al usuario organizar los canales disponibles en el orden que prefiera. Seleccione el botón "Sort Channels" para que se muestren los canales disponibles. Mantenga presionado el icono  en el canal que desea mover. Arrastre el canal hacia arriba o hacia abajo hasta la posición que desee.



Menú de canales ordenados

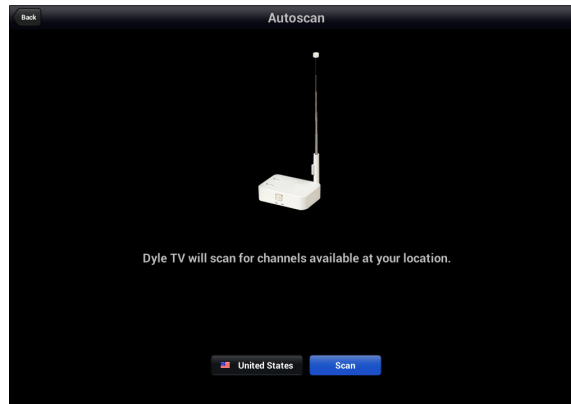
Búsqueda de canales

Paso 1. Una vez que el receptor Audiovox WIDTV1 Mobile TV y el equipo Android® estén conectados, regrese a la aplicación de Audiovox mobiletv con Dyle™ TV y acceda al menú "Settings" (configuración). Seleccione "Scan channels" (buscar canales).



Pantalla del menú "Settings"

Paso 2. Presione el botón "Scan" (buscar) para realizar la búsqueda de canales.



Pantalla de búsqueda de canales

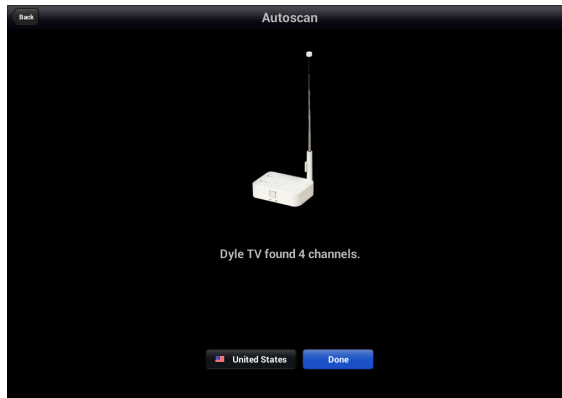
Paso 3. El proceso de búsqueda se indica con una barra de progreso al pie de la pantalla.



Pantalla del proceso "Scanning" (búsqueda)

NOTA: El proceso de búsqueda de canales puede demorar varios minutos en completarse.

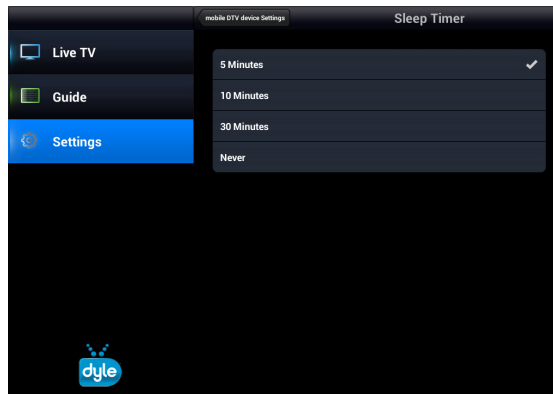
Paso 4. Una vez completo el proceso de búsqueda, se mostrará en la pantalla el número de canales encontrados. Presione el botón "Done" (hecho) para acceder a la lista de canales disponibles.



Pantalla "Scanning" completo

Submenú "mobile DTV device settings" (configuración del equipo DTV móvil) del equipo "Sleep Timer" (temporizador de inactividad)


Seleccione el botón "Sleep Timer" para establecer la cantidad de tiempo que permanecerán activos la aplicación Audiovox mobiletv con Dyle™ TV y el equipo mientras no se estén utilizando antes de apagarse. El usuario puede configurar el temporizador de inactividad por fracciones de 5, 10 y 30 minutos o nunca.

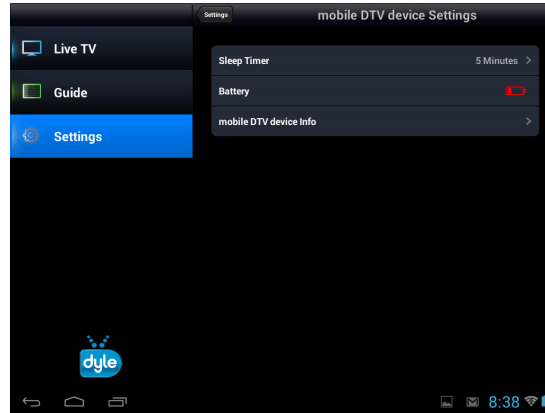


Pantalla "Sleep Timer"

Batería

En esta ficha se muestra el estado de la pila interna del receptor Audiovox WIDTV1 Mobile TV. Se muestra el icono de la pila en el lado derecho de la ficha para indicar la carga de la pila (completa, mitad de carga o necesita carga).

También puede verse el icono de la pila  en el lado inferior derecho de la pantalla mientras se ven programas de televisión con solo tocar la pantalla o ajustar la configuración.



Pantalla de la pila

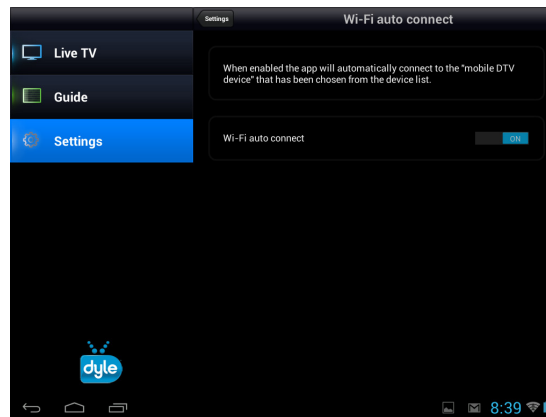
Información del equipo DTV móvil

Seleccione el botón "Info" para ver el firmware, la versión, el tipo de sintonizador y la dirección IP. También se ofrece un botón "Reset" (restablecer) para restaurar la configuración predeterminada de fábrica.

Submenú "Wi-Fi auto connect" (conexión Wi-Fi automática) de la aplicación

Conexión Wi-Fi automática

Cuando está habilitada, la aplicación se conectará automáticamente con el receptor Audiovox WIDTV1 Mobile TV que ha sido elegido desde la lista de dispositivos.



Pantalla "Wi-Fi auto connect"

Submenú "About" (acerca de) de la aplicación

Acerca de

Seleccione el botón "About" para ver información relativa a la aplicación Audiovox mobiletv con Dyle™ TV.



RESOLUCIÓN DE PROBLEMAS

No puede establecerse la conexión con la red Wi-Fi® de WIDTV1

- Apague el receptor Audiovox WIDTV1 Mobile TV y vuelva a encenderlo.
- Acceda al administrador de redes de su teléfono o tableta y busque la red "Audiovox MobileTV xxxxxx".
- Asegúrese de que el dispositivo móvil no esté en la modalidad de vuelo o avión.

Mala calidad de la imagen

- Intente mejorar la ubicación de la antena (cerca de una ventana, si es posible).
- Vuelva a buscar estaciones disponibles con señales fuertes.

La aplicación se atora o no funciona

- a. Cierre la aplicación Audiovox mobiletv con Dyle™ TV
- b. Apague el receptor WIDTV1 Mobile TV
- c. Encienda el receptor WIDTV1 Mobile TV y vuelva a conectarse a red Wi-Fi®
- d. Abra de nuevo la aplicación Audiovox mobiletv con Dyle™ TV

La búsqueda no localizó un canal de televisión

- Intente mejorar la ubicación de la antena (cerca de una ventana, si es posible).
- Para obtener información actualizada de las estaciones que podrían estar disponibles en el área, visite www.dyle.tv/coverage-map.

Aparece el mensaje "No Content" (no hay contenido)

- Asegúrese de que el equipo o la tableta Android® se encuentre dentro del alcance de la red Wi-Fi® del receptor WIDTV1 Mobile TV.
- Intente mejorar la ubicación de la antena (cerca de una ventana, si es posible).
- Para obtener información actualizada de las estaciones que podrían estar disponibles en el área, visite www.dyle.tv/coverage-map.

La aplicación no reconoce el dispositivo

- Cierre la aplicación, apague y vuelva a encender el receptor WIDTV1 Mobile TV, conéctese de nuevo a la red Wi-Fi® y abra de nuevo la aplicación

La recepción de televisión se detiene repentinamente al usar el receptor WIDTV1 Mobile TV

- Asegúrese de que el indicador azul esté iluminado
- Si está apagado, esto significa que la pila no tiene carga o que solo le quedan 10 minutos de funcionamiento; cargue la pila hasta que se apague el indicador luminoso rojo de carga.

NOTAS:

- a. *La recepción dentro de edificios tal vez no sea óptima; se recomienda colocar el receptor WIDTV1 Mobile TV cerca de una ventana.*
- b. *La aplicación puede mostrar una solicitud de "Firmware Upgrade" (actualización de firmware). En este caso, acepte la solicitud. El receptor WIDTV1 Mobile TV se reiniciará al finalizar la actualización.*
- c. *El receptor WIDTV1 solamente puede usarse con un teléfono inteligente o tableta a la vez. Se recomienda "olvidar" la red Audiovox MobileTV en el administrador de Wi-Fi® del dispositivo original antes de conectar el receptor WIDTV1 Mobile TV a otro dispositivo.*





AUDIOVOX®
ELECTRONICS CORP.

GARANTÍA LIMITADA DE 12 MESES

Para el receptor Audiovox Mobile TV

AUDIOVOX ELECTRONICS CORP. (la Compañía) garantiza al comprador minorista original de este producto que si este producto, en condiciones de uso normales, probara resultar defectuoso en cuanto a materiales o mano de obra en un período de 12 meses desde la fecha de compra original, se repararán los defectos o se reemplazará el producto por otro reacondicionado (a opción de la Compañía), sin cargo alguno por las piezas o la mano de obra de la reparación.

Para obtener el servicio de reparación o reemplazo de conformidad con los términos y condiciones de esta Garantía, el producto debe ser entregado con un comprobante de la cobertura de la garantía (por ejemplo, el comprobante de compra con fecha), la descripción de los defectos y envío pagado con anticipación a la Compañía, en el domicilio indicado abajo.

Esta Garantía no se extiende a la eliminación de estática o ruidos generados externamente, pilas o costos incurridos para instalar, desmontar o instalar de nuevo el producto. La garantía no incluye los daños en el sistema eléctrico, los equipos de audio o video, los altavoces o los accesorios del vehículo. La garantía no cubre los daños causados por condiciones medioambientales o anormales, o los cambios necesarios por modificación de prestador de servicios.

La Compañía no garantiza que el producto no pueda constituir un riesgo o pueda ser evitado. SEGÚN ESTA GARANTÍA, EL ALCANCE DE LA RESPONSABILIDAD DE LA COMPAÑÍA SE LIMITA A LA REPARACIÓN O EL REEMPLAZO ESTIPULADO ANTERIORMENTE Y, EN NINGÚN CASO, LA RESPONSABILIDAD DE LA COMPAÑÍA SUPERARÁ EL PRECIO DE COMPRA PAGADO POR EL COMPRADOR DEL PRODUCTO SIN EL TRABAJO DE INSTALACIÓN.

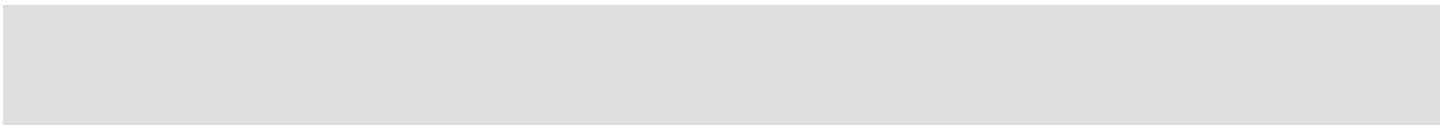
Esta Garantía reemplaza todas las demás garantías o responsabilidades explícitas. TODAS LAS GARANTÍAS IMPLÍCITAS, INCLUIDAS TODAS LAS GARANTÍAS DE COMERCIABILIDAD O APTITUD PARA UN PROPÓSITO EN PARTICULAR, SE LIMITAN A LA DURACIÓN DE ESTA GARANTÍA ESCRITA. TODA ACCIÓN POR INCUMPLIMIENTO DE UNA GARANTÍA SEGÚN ESTE DOCUMENTO, INCLUIDAS LAS GARANTÍAS IMPLÍCITAS DE COMERCIABILIDAD O APTITUD PARA UN PROPÓSITO PARTICULAR, DEBEN PRESENTARSE EN UN PERÍODO DE 12 MESES DESDE LA FECHA DE COMPRA ORIGINAL. EN NINGÚN CASO LA COMPAÑÍA SERÁ RESPONSABLE POR DAÑOS EMERGENTES O FORTUITOS POR INCUMPLIMIENTO DE ESTA U OTRA GARANTÍA. Ninguna persona o representante tiene autorización para asumir en nombre de la Compañía ninguna responsabilidad fuera de las que se indican explícitamente en este documento con relación a la venta de este producto.

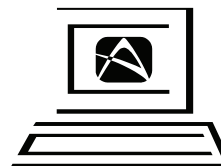
LA COMPAÑÍA NO OFRECE ESTA GARANTÍA Y ESTA GARANTÍA NO SE APLICA A NINGÚN SERVICIO DE TRANSMISIÓN DE TELEVISIÓN. LA COMPAÑÍA NO ASUME RESPONSABILIDAD ALGUNA POR NINGÚN SERVICIO DE TRANSMISIÓN, INCLUIDOS LOS DE DYLE TV O NINGUNA APLICACIÓN DE SIANO, DYLE TV U OTROS QUE PUEDEN SER DESCARGADOS. EL COMPRADOR ACEPTA Y ASUME TODA LA RESPONSABILIDAD POR TALES SERVICIOS.

En algunos estados no se permiten las limitaciones con respecto a la duración de una garantía implícita o a la exclusión o limitación de daños fortuitos o emergentes, de modo que las limitaciones o exclusiones de arriba podrían no aplicarse en su caso. Esta Garantía le otorga derechos legales específicos y es posible que usted tenga otros derechos que varían de un estado a otro.

Audiovox Electronics Corporation, 150 Marcus Blvd., Hauppauge, New York 11788 - 1-800-645-4994

128-9248





Para obtener servicio de atención al cliente visite nuestro sitio web en

www.audiovoxproducts.com

Información del producto, fotografías, preguntas frecuentes, manuales del propietario

