

CANZGLO™

WIRELESS SPEAKER

**QUICK
START
GUIDE**

Instructions en français11

Instrucciones en español22

Getting to know Bluetooth

Bluetooth wireless is a quick and easy way to connect a smartphone to a speaker or a headset. There are basically two steps to making Bluetooth work.

PAIRING: The two devices get to know each other.



CONNECTING: The two devices do something together (like play music).



This guide takes you through the steps to get started.

Step 1: Unpack

Make sure the following items came in this package.

Your speaker



USB cable



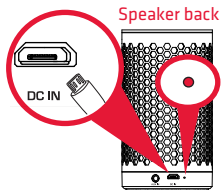
Step 2: Charge the Canz GLO

Before you start using the Canz GLO speaker for the first time, it's a good idea to charge it completely.

To charge the speaker:

Plug the included USB cable into the **DC IN** jack on the back of the speaker.

Plug the other end of the USB charging cable into a power source, like a computer or a USB charging adapter.



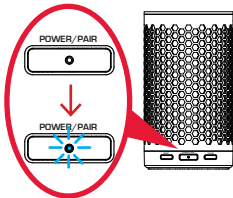
The charging indicator on the back of the speaker is red while the speaker is charging. It turns green when the speaker is fully charged.

Note: You can use the speaker while it's charging.

Step 3: Turn on

Press and hold the **POWER/ PAIR** button on the front of the speaker. The power up tone sounds and the **POWER/PAIR** button starts blinking.

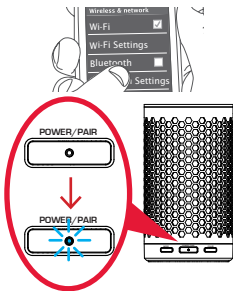
After a few seconds, the speaker goes to Bluetooth pairing mode to set up with your smartphone.



Step 4: Pair + Connect

Enable Bluetooth on your smartphone or other device.

Make sure the **POWER/PAIR** button on the front of the speaker is blinking rapidly. (If it isn't, give a short double-press on the **POWER/PAIR** button. The speaker gives an audio signal.)



If you've previously paired your phone or other Bluetooth device with this speaker, the speaker will automatically attempt to reconnect to that device when you switch the speaker on. If you want to pair to a new device, give a short double-press to the **POWER/PAIR** button. The speaker gives a signal and the **POWER/PAIR** button starts blinking.

Choose **Canz GLO** from the pairing options on your smartphone. (If it's not in the list, choose "Scan" from your phone's Bluetooth menu.)

The speaker gives an audio signal when it's finished pairing and connecting to your smartphone. The **POWER/PAIR** button turns solid blue.

Note: The process of enabling Bluetooth and connecting varies from device to device. See your device's owners manual for more information and specific instructions.

Bluetooth Wireless Connection Tips

- Make sure the Bluetooth capability of your device is turned on.
- Make sure there's nothing plugged into the speaker's **AUX IN** jack when you're trying to use Bluetooth.
- The Bluetooth wireless connection works up to a range of roughly 33 feet (10 meters). This range may vary, however, based on other factors, such as room layout, wall material, obstacles, your device's Bluetooth performance, etc. If you're having problems connecting to this speaker, move closer to it.
- If your device asks you for a password to connect, use "0000".

Step 5: Play music

Set your device's volume for music to 75%.

Note: This is to make sure the sound from the speaker isn't too loud when you start streaming.



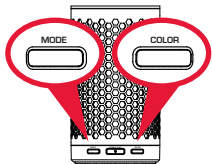
Start playing music or other audio on your device. Within seconds, the speaker starts streaming the audio wirelessly via Bluetooth.



To adjust the volume of your audio: Use the volume controls on your phone.

Using the Multi-Mode Lighting

Press the **MODE** button on the front of the speaker to activate multi-mode lighting. Keep pressing the **MODE** button to cycle through the following light modes.



Rave: The light pulses and changes color to the beat of your music. This is the light mode when you first turn on the speaker.

Off: Multi-mode lighting is turned off.

Still: Press the **COLOR** button to change colors.

Pulse: The light pulses to the beat of your music (you might need to turn your music up!). Press **COLOR** to change colors.

Chase: The light races in a circle. Press **COLOR** to change colors.

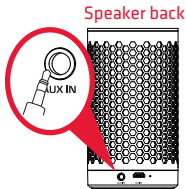
Breath: The light gradually intensifies and diminishes. Press **COLOR** to change colors.

Chill: The light slowly goes through all the colors.

Party: The light gives a rainbow effect around the speaker.

Using the AUX IN input

Use a 3.5mm audio cable (not included) to connect the audio output from your device to the **AUX IN** audio input on the speaker's back panel.



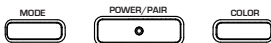
The speaker automatically switches to the **AUX IN** audio, and the **POWER/PAIR** button turns white.

To listen to Bluetooth audio again, unplug the cable from the speaker's **AUX IN** jack. The speaker will try to reconnect to the last Bluetooth device.

Note: In Bluetooth mode, the speaker will turn off automatically if it hasn't been used for a while. In **AUX IN** mode, the speaker **does not** automatically turn off. If you leave a cable connected to the **AUX IN** jack, make sure you turn the speaker off manually.

Tour of the speaker

Front



POWER/PAIR button turns the speaker on/off (press and hold) and puts the speaker into pairing mode (short double-press when the speaker's on). It also shows the Bluetooth status of the speaker:

- fast blinking blue while pairing or reconnecting
- solid blue when paired
- solid white when the **AUX IN** jack is in use
- off when the speaker's off.

MODE button cycles through the speaker's eight light modes: *Rave*, *Off*, *Still*, *Pulse*, *Chase*, *Breath*, *Chill*, and *Party*.

COLOR button changes the color of the light in *Still*, *Pulse*, *Chase*, and *Breath* modes.

Back



AUX IN jack lets you connect an audio device directly to the speaker using a 3.5mm audio cable (not provided).

DC IN jack connects to the provided USB charging cable to plug the speaker into a power source or adapter.

Charging indicator shows the charging status of the speaker:

- solid red while charging
- solid green when charged

CANZGLO™

HAUT-PARLEUR SANS FIL

GUIDE DE DÉMARRAGE RAPIDE

English instructions..... 1

Instrucciones en español 21

Familiarisation avec Bluetooth

La liaison sans fil Bluetooth est une solution rapide et simple pour connecter un téléphone intelligent à un haut-parleur ou à un casque d'écoute. Il y a deux étapes fondamentales pour faire fonctionner Bluetooth.

APPARIEMENT : Les deux appareils apprennent à se connaître.

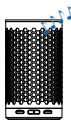
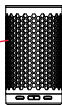
CONNEXION : Les deux appareils font quelque chose ensemble (par exemple, diffuser de la musique).

Ce guide présente les étapes permettant de commencer à utiliser le produit.

« Bonjour. Je suis un téléphone. »



« Bonjour. Je suis un haut-parleur. »



Étape 1 : Déballer

S'assurer que les articles suivants sont inclus dans l'emballage.

Votre haut-parleur



Câble USB



Étape 2 : Charger le Canz GLO.

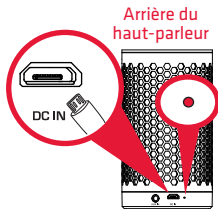
Avant de commencer à utiliser le haut-parleur Canz GLO pour la première fois, il est conseillé de le charger complètement.

Pour charger le haut-parleur : Brancher le câble de chargement USB inclus sur la prise **DC IN** située à l'arrière du haut-parleur.

Brancher l'autre extrémité du câble de chargement USB sur une source d'alimentation, par exemple un ordinateur ou un adaptateur chargeur USB.

Le voyant de charge à l'arrière du haut-parleur est rouge pendant la charge. Le voyant devient vert lorsque le haut-parleur est complètement chargé.

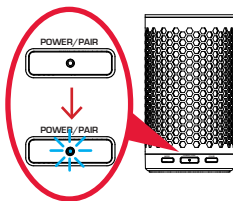
Remarque : Il est possible d'utiliser le haut-parleur pendant qu'il se charge.



Étape 3 : Allumer.

Appuyer sur le bouton **POWER/ PAIR** (mise en marche/ appariement) situé à l'avant du haut-parleur et le maintenir enfoncé. Le son d'alimentation retentit et le bouton **POWER/ PAIR** commence à clignoter.

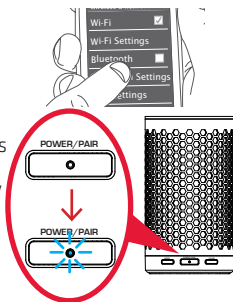
Après quelques secondes, le haut-parleur passe en mode d'appariement Bluetooth pour se configurer avec votre téléphone intelligent.



Étape 4 : Appairier + connecter

Activer la fonction Bluetooth du téléphone intelligent ou de tout autre appareil.

Vérifier que le bouton **POWER/ PAIR** sur l'avant du haut-parleur clignote rapidement. (Dans le cas contraire, appuyer rapidement deux fois sur le bouton **POWER/ PAIR**. Le haut-parleur émet un signal audio.)



Si votre téléphone ou tout autre appareil Bluetooth a été apparié antérieurement au haut-parleur, celui-ci, lorsqu'il est allumé, essaie automatiquement de se reconnecter à cet appareil. Pour appairer le haut-parleur à un nouvel appareil, appuyer rapidement deux fois sur le bouton **POWER/PAIR** (mise en marche/appariement). Le haut-parleur émet un signal et le bouton **POWER/PAIR** commence à clignoter.

Sélectionner **Canz GLO** dans les options d'appariement de votre téléphone intelligent. (S'il ne figure pas sur la liste, choisir « Balayer/Scan » dans le menu Bluetooth du téléphone.)

Le haut-parleur émet un signal sonore lorsque l'appariement et la connexion à votre téléphone intelligent sont terminés. Le bouton **POWER/PAIR** devient bleu fixe.

Remarque : Le processus d'activation Bluetooth et de connexion varie d'un appareil à l'autre. Se reporter au manuel du propriétaire concernant l'appareil pour obtenir des informations supplémentaires et des instructions spécifiques.

Conseils pour la connexion sans fil Bluetooth

- Vérifier que la fonction Bluetooth de l'appareil est activée.
- Vérifier que rien n'est branché sur la prise AUX IN du haut-parleur lorsque vous tentez d'utiliser Bluetooth.
- La connexion sans fil Bluetooth dispose d'une portée d'environ 10 m (33 pi). Cependant, cette portée peut varier en fonction d'autres facteurs, tels que l'agencement de la pièce, le matériau des murs, les obstacles, la performance Bluetooth de votre appareil, etc. En cas de problème de connexion avec ce haut-parleur, se rapprocher.
- Si l'appareil demande un mot de passe pour se connecter, utiliser « 0000 ».

Étape 5 : Écouter de la musique

Réduire le volume sonore de l'appareil à 75 % pour écouter de la musique.

Remarque : Cela permet de s'assurer que le son émis par le haut-parleur n'est pas trop fort lorsque démarre la diffusion en flux.

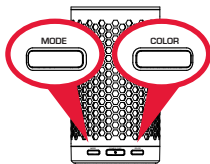
Démarrer l'écoute de musique ou de toute autre source audio sur l'appareil. En quelques secondes, le haut-parleur diffuse l'audio en flux sans fil via Bluetooth.

Réglage du volume audio : Utiliser les commandes de volume de votre appareil.



Utilisation de l'éclairage multimode

Appuyer sur le bouton **MODE** sur l'avant du haut-parleur pour activer l'éclairage multimode. Continuer à appuyer sur le bouton **MODE** pour effectuer le cycle complet des modes de lumière suivants.



Mode Rave : La lumière pulse et change de couleur au rythme de la musique. Il s'agit du mode d'éclairage lorsque le haut-parleur est activé.

Off (éteint) : L'éclairage multimode est éteint.

Lumière en continu : Appuyer sur le bouton **COLOR** pour changer de couleur.

Mode pulsations : La lumière émet des pulsations coordonnées au rythme de la musique (Il est parfois nécessaire d'augmenter le son!). Appuyer sur **COLOR** pour changer de couleur.

Mode Chasser : La lumière court en cercle. Appuyer sur **COLOR** pour changer de couleur.

Mode Respirer : La lumière augmente graduellement puis diminue. Appuyer sur **COLOR** pour changer de couleur.

Mode Calmer : La lumière passe lentement d'une couleur à l'autre.

Mode Fêter : L'éclairage produit un effet d'arc-en-ciel autour du haut-parleur.

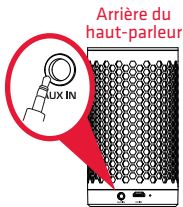
Utilisation de l'entrée auxiliaire AUX IN

Utiliser le câble audio 3,5 mm (non inclus) pour connecter la sortie audio de votre appareil à l'entrée audio **AUX IN** située sur le panneau latéral du haut-parleur.

Le haut-parleur passe automatiquement à audio **AUX IN**, et le bouton **POWER/PAIR** devient blanc.

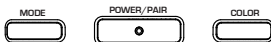
Pour écouter de nouveau l'audio via Bluetooth, débrancher le câble de la prise **AUX IN** du haut-parleur. Le haut-parleur effectue une tentative de reconnexion au dernier dispositif Bluetooth connecté.

Remarque : En mode Bluetooth, le haut-parleur s'éteint automatiquement s'il n'a pas été utilisé pendant un certain temps. En mode AUX IN, le haut-parleur ne s'éteint pas automatiquement. Si un câble est laissé branché sur la prise AUX IN, s'assurer de désactiver le haut-parleur manuellement.



Tour du haut-parleur

Devant



Le bouton **POWER/PAIR** allume et éteint le haut-parleur (appuyer et maintenir appuyé) et le met en mode d'appariement (double pression rapide quand le haut-parleur est allumé). Il indique aussi l'état de connexion Bluetooth du haut-parleur :

- bleu clignotant rapidement pendant l'appariement ou la reconnexion.
- bleu continu lorsque l'appariement est terminé
- blanc continu lorsque la prise **AUX IN** est utilisée
- éteint lorsque le haut-parleur est éteint

Le bouton **MODE** permet de faire défiler les huit modes d'éclairage du haut-parleur : Rave, Off (éteint), Still (fixe), Pulse (pulsations), Chase (chasser), Breath (respirer), Chill (calmer), et Party (fêter).

Le bouton **COLOR** change la couleur de l'éclairage dans les modes Still, Pulse, Chase, et Breath.

Arrière



La prise **AUX IN** permet de connecter un appareil audio directement au haut-parleur au moyen d'un câble audio de 3,5 mm (non fourni).

La prise de charge **DC IN** se connecte au câble de charge USB fourni pour brancher le haut-parleur sur une source d'alimentation ou un adaptateur.

Le voyant de charge indique l'état de charge du haut-parleur :

- rouge continu pendant la charge
- vert continu une fois chargé

CANZGLO™

ALTAVOZ INALÁMBRICO

GUÍA DE INICIO RÁPIDO

English instructions..... 1

Instructions en français..... 11

Lo que usted debe saber sobre Bluetooth

Bluetooth inalámbrico es una forma rápida y fácil de conectar un teléfono inteligente a un altavoz o un auricular. Básicamente, hay dos pasos para hacer que Bluetooth funcione.

SINCRONIZACIÓN: Los dos dispositivos se conocen entre sí.

CONEXIÓN: Los dos dispositivos hacen algo conjuntamente (tal como reproducir música).

Esta guía lo lleva a través de los pasos para poder comenzar.



Paso 1: Desempaque

Asegúrese que los siguientes artículos estén incluidos en el empaque.

Su altavoz



Cable USB



Paso 2: Cargue el altavoz Canz GLO.

Antes de utilizar el altavoz Canz GLO por primera vez, se recomienda cargarlo completamente.

Para cargar el altavoz:

Acople el cable USB incluido al conector **DC IN** ubicado en la parte posterior del altavoz.

Conecte el otro extremo del cable de carga USB en la fuente de alimentación, tal como una computadora o un adaptador de carga USB.



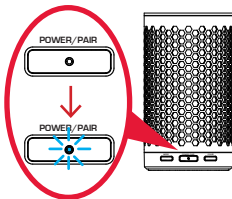
El indicador de carga ubicado en la parte posterior del altavoz se iluminará rojo mientras el altavoz se esté cargando. Éste cambia a color verde cuando el altavoz está completamente cargado.

Aviso: Usted puede usar el altavoz mientras éste está cargando.

Paso 3: Enciéndalo

Mantenga oprimido el botón **POWER/PAIR** ubicado en la parte anterior del altavoz. El tono de energización suena y el botón **POWER/PAIR** comienza a parpadear.

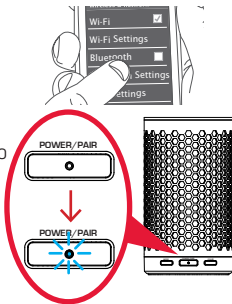
Después de unos cuantos segundos, el altavoz pasa al modo de sincronización Bluetooth para configurar con su teléfono inteligente.



Paso 4: Sincronice + Conecte

Active la función Bluetooth en su teléfono inteligente u otro dispositivo.

Asegúrese que el botón **POWER/PAIR** ubicado en la parte anterior del altavoz esté parpadeando rápidamente. (Si no parpadea rápidamente, oprima brevemente el botón **POWER/PAIR** dos veces. El altavoz emitirá una señal de audio.)



Si anteriormente sincronizó su teléfono u otro dispositivo Bluetooth con este altavoz, el altavoz intentará automáticamente reconectarse al dispositivo cuando encienda el altavoz. Si desea sincronizarse a un nuevo dispositivo, oprima brevemente el botón **POWER/PAIR** dos veces. El altavoz emite una señal y el botón **POWER/PAIR** comienza a parpadear.

Seleccione **Canz GLO** de las opciones de sincronización en su teléfono inteligente. (Si no aparece en la lista, seleccione “Explorar” en el menú de Bluetooth de su teléfono.)

El altavoz emite una señal de audio cuando termina de sincronizar y conectarse al teléfono inteligente. El botón **POWER/PAIR** se enciende de color azul continuo.

Aviso: El proceso de activación de Bluetooth y de la conexión varía según el dispositivo. Consulte el manual del usuario del dispositivo para obtener información adicional e instrucciones específicas.

Consejos para la conexión inalámbrica Bluetooth

- Asegúrese que la función Bluetooth del dispositivo esté activada.
- Asegúrese que no haya nada acoplado al conector AUX IN del altavoz cuando esté intentando utilizar Bluetooth.
- La conexión inalámbrica Bluetooth funciona hasta un alcance de aproximadamente 10 metros (33 pies). Sin embargo, este alcance puede variar dependiendo de otros factores, tales como el diseño de la habitación, el material de las paredes, obstáculos, el desempeño de Bluetooth de su dispositivo, etc. Si tiene problemas para conectarse con el altavoz, acérquese más.
- Si su dispositivo le solicita un código para conectarse, utilice “0000”.

Paso 5: Reproduzca música

Ajuste el volumen del dispositivo al 75% para escuchar música.

Aviso: Esto permite asegurarse que el sonido que emita el altavoz cuando comience la canalización no sea demasiado alto.

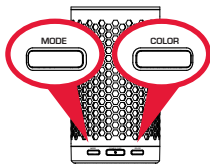
Comience a reproducir música u otro tipo de audio en su dispositivo. En pocos segundos el altavoz comenzará a canalizar el audio inalámbricamente a través de Bluetooth.

Para ajustar el volumen del audio: Utilice los controles de volumen de su teléfono.



Uso de la iluminación multimodo

Oprima el botón **MODE** ubicado en la parte anterior del altavoz para activar la iluminación multimodo. Mantenga oprimido el botón **MODE** para recorrer los siguientes modos de iluminación.



Rave (Fiesta rave): La luz pulsa y cambia de color con el ritmo de la música. Este es modo de iluminación cuando usted enciende el altavoz por primera vez.

Off (Apagado): La iluminación multimodo está apagada.

Iluminación continua: Oprima el botón COLOR para cambiar los colores.

Modo pulso: La luz pulsa al ritmo de su música (¡deberá incrementar el volumen de su música!). Oprima COLOR para cambiar los colores.

Modo perseguir: La luz avanza en un círculo. Oprima COLOR para cambiar los colores.

Modo respirar: La luz se intensifica y disminuye gradualmente. Oprima COLOR para cambiar los colores.

Modo relajante: La luz avanza lentamente a través de todos los colores.

Party (Fiesta): La luz crea un efecto arco iris alrededor del altavoz.

Uso de la entrada AUX IN

Utilice el cable de audio de 3.5 mm (no incluido) para conectar la salida de audio de su dispositivo a la entrada de audio **AUX IN** ubicada en el panel posterior del altavoz.



El altavoz cambia automáticamente a la señal de audio, **AUX IN** y el botón **POWER/PAIR** se ilumina blanco.

Para escuchar nuevamente el audio a través de Bluetooth, desenchufe el cable del conector **AUX IN** del altavoz.

El altavoz intentará reconectarse al último dispositivo Bluetooth.

Aviso: En modo Bluetooth, el altavoz se apagará automáticamente si no se ha utilizado durante un rato. En modo **AUX IN**, el altavoz no se apaga automáticamente. Si usted deja conectado un cable en el conector **AUX IN**, asegúrese de apagar manualmente el altavoz.

Recorrido del altavoz

Parte anterior



El botón **POWER/PAIR** enciende y apaga el altavoz (oprime y no suelte) y pone el altavoz en el modo de sincronización (oprime brevemente 2 veces cuando el altavoz esté encendido). También muestra el estado Bluetooth del altavoz:

- parpadeo rápido en color azul mientras se lleva a cabo la sincronización o reconexión
- azul continuo cuando está sincronizado
- blanco continuo cuando se utiliza el conector **AUX IN**
- apagado cuando el altavoz está apagado

El botón **MODE** cicla a través de los ocho modos de iluminación: Rave (Fiesta Rave), Off (Apagado), Still (Iluminación continua), Pulse (Pulso), Chase (Perseguir), Breath (Respirar), Chill (Relajante), y Party (Fiesta).

El botón **COLOR** cambia el color de la luz en los modos Still (Iluminación continua), Pulse (Pulso), Chase (Perseguir) y Breath (Respirar).

Parte posterior



AUX IN



DC IN



Indicador de carga

El conector **AUX IN** le permite conectar un dispositivo de audio directamente al altavoz mediante un cable de audio de 3.5 mm.

El indicador de carga muestra el estado de carga del altavoz:

- rojo continuo mientras se está cargando
- verde continuo cuando ya está cargado

El conector **DC IN** se conecta al cable de carga USB suministrado para enchufar el altavoz en un adaptador o fuente de alimentación.



If you have any questions about this product, visit 808Audio.com or call our toll-free help line at 1-800-732-6866.

Pour toute question sur ce produit, visiter le site 808Audio.com ou appeler notre ligne d'assistance sans frais en composant le 1 800 732-6866.

Si tiene preguntas sobre este producto, visite 808Audio.com o llame a nuestra línea de ayuda libre de cargo, al 1-800-732-6866.

© 2016 Voxx Accessories Corp.
3502 Woodview Trace, Suite 220
Indianapolis, IN 46268

www.808Audio.com

SP435 QSG 03