



# wireless audio transmitter & receiver

## quick start guide

---

Get ready for the ultimate flexibility with both wireless and wired audio sources and destinations! The following diagrams are just a few of the ways you can use it to get the most from your audio devices...

### *Transmitter mode*

Connect the transmitter/receiver to your TV or MP3 player and listen to them wirelessly on Bluetooth speakers or headphones.



### *Receiver mode*

Connect the transmitter/receiver to wired speakers or headphones and listen wirelessly to your phone or tablet.



Français..... 6  
Español ..... 11

Go to the next page to get started!

# 1. Unpack

Make sure the following items came in this package:

- (1) wireless audio transmitter & receiver
- (1) micro-USB charging cable
- (1) 3.5mm audio cable

# 2. Charge the transmitter/receiver

Before you start using the transmitter/receiver for the first time, it's a good idea to charge it completely.

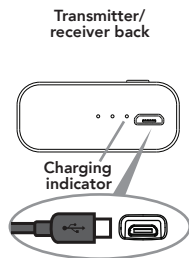
## To charge the transmitter/receiver:

Plug the included micro-USB charging cable into the charging jack on the back of the transmitter receiver.

Plug the other end of the power adapter into a USB power source.

The charging indicator is red while the transmitter/receiver is charging. It turns off when the transmitter/receiver is fully charged.

**Note:** You can use the transmitter/receiver while it's charging.

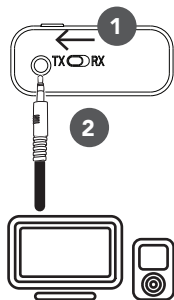



# 3. Charge the transmitter/receiver

## Option 1: Transmitter Mode

1. Slide the transmitter/receiver switch on the front of the transmitter/receiver to **TX**.
2. Use the included 3.5mm audio cable to connect the transmitter/receiver to your audio source (a computer, TV, MP3 player, etc.).

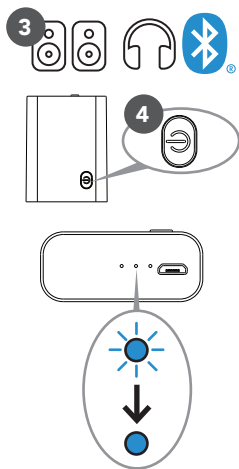
**NOTE:** Before the next step, turn off Bluetooth on your phone or other device you use wirelessly with your Bluetooth speaker or headphones. This will keep your speaker or headphones from automatically pairing to your phone when you turn them on (and allow it to pair to the transmitter/receiver).



3. Turn on your Bluetooth speaker or Bluetooth headphones and place it next to the transmitter/receiver.
4. Press and hold the  button on the top of the transmitter/receiver for 2-3 seconds to turn it on.

The transmitter/receiver's transmitter indicator blinks rapidly while it's trying to connect to your Bluetooth speaker or headphone. In a few seconds it auto-pairs with your Bluetooth speaker or headphone, and the transmitter indicator turns solid blue.

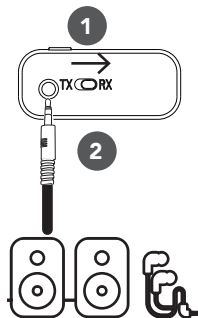
5. Start playing audio on your audio source. Your Bluetooth speaker or headphones plays the audio wirelessly.




## Option 2: Receiver Mode

1. Slide the transmitter/receiver switch on the front of the transmitter/receiver to **RX**.
2. Connect the transmitter/receiver to your wired speakers or headphones.

**NOTE:** If you have Bluetooth speakers or headphones you've paired with your phone, tablet, or gaming system before, make sure they're turned off before the next step. This will allow your phone, tablet, or gaming system to pair to the transmitter/receiver.



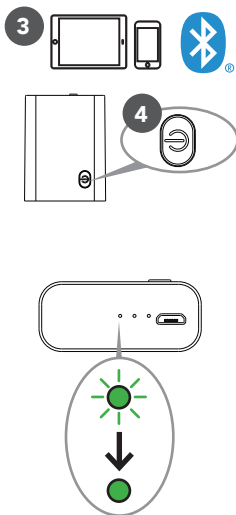
3. Make sure Bluetooth is enabled on your phone, tablet, or gaming system.
4. Press and hold the  button on the top of the transmitter/receiver for 2-3 seconds to turn it on.

The transmitter/receiver's receiver indicator blinks rapidly while it's trying to connect to your Bluetooth speaker or headphone.

5. On your phone, tablet, or gaming system, choose **Jensen RBTTX10** from the list of available Bluetooth connections.

In a few seconds the transmitter/receiver pairs with your phone, tablet, or gaming system, and the receiver indicator turns solid green.

6. Start playing audio on your phone, tablet, or gaming system. Your wired speaker or headphones plays the via the transmitter/receiver.



## *Bluetooth wireless connection tips*

- Make sure the Bluetooth capability of your device is turned on.
- The Bluetooth wireless connection works up to a range of roughly 33 feet (10 meters). This range may vary, however, based on other factors, such as room layout, wall material, obstacles, your device's Bluetooth performance, etc. If you're having problems connecting to the speaker, move closer to it.
- If your device asks you for a password to connect, use "0000".

### **If you're having trouble reconnecting, try the following solutions:**

- Find the device named **Jensen RBTTX10** in the Bluetooth menu on your phone, and remove (or forget) this device. Then start the pairing process described in this section again to re-pair and connect.

## Using the Transmitter/Receiver

### *Auto-Reconnect*

In receiver mode, Bluetooth auto-reconnect depends on your phone, tablet, or gaming system.

In transmitter mode, the transmitter/receiver will attempt to reconnect automatically when you turn it on. If it doesn't find a previously paired device, the transmitter/receiver will go into pairing mode to set up with a new device.

### *Low Battery Warnings*

The transmitter/receiver tells you when it needs to be recharged.

**In transmitter mode**, the blue indicator blinks rapidly when the battery is low.

**In receiver mode**, the green indicator blinks rapidly and transmitter/receiver announces "low battery."

See instructions for charging on page 2.



audio sans fil  
émetteur et récepteur

# guide de démarrage rapide

---

Préparez-vous à la flexibilité ultime avec des sources et des destinations audio avec ou sans fil ! Les schémas suivants ne sont que quelques-uns des moyens que vous pouvez utiliser pour tirer le meilleur parti de vos appareils audio...

## Mode émetteur

Connectez l'émetteur/récepteur à votre téléviseur ou à votre lecteur MP3 et écoutez-les sans fil sur des haut-parleurs ou des écouteurs Bluetooth.



## Mode récepteur

Connectez l'émetteur/récepteur à des haut-parleurs ou des écouteurs filaires et écoutez votre téléphone ou votre tablette sans fil.



Se rendre sur la page suivante  
pour démarrer !

# 1. Déballage

Vérifier que les articles suivants sont inclus dans l'emballage :

(1) Émetteur et récepteur audio sans fil

(1) Câble de chargement micro-USB

(1) Câble audio de 3,5 mm

# 2. Charger l'émetteur/récepteur

Avant de commencer à utiliser l'émetteur/récepteur pour la première fois, il est conseillé de le charger complètement.

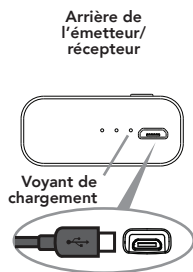
## **Pour charger l'émetteur/récepteur :**

Brancher le câble de chargement micro-USB fourni dans la prise au bas de l'émetteur/récepteur.

Brancher l'autre extrémité de l'adaptateur d'alimentation sur une source de courant USB.

Le voyant de chargement est rouge pendant la charge de l'émetteur/récepteur. Le voyant s'éteint lorsque l'émetteur/récepteur est complètement chargé.

**Remarque :** Il est possible d'utiliser l'émetteur/récepteur pendant qu'il se charge.




# 3. Chargement de l'émetteur/récepteur

## Option 1 : Mode émetteur

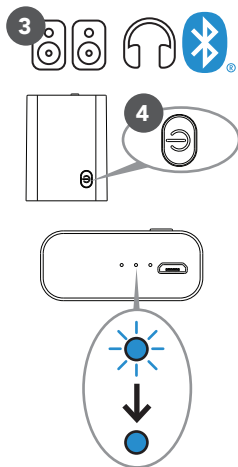
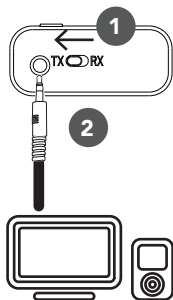
1. Faire glisser le commutateur de l'émetteur/récepteur situé à l'avant de l'émetteur/récepteur sur **TX**.
2. Utiliser le câble audio de 3,5 mm fourni pour connecter l'émetteur/récepteur à votre source audio (ordinateur, télévision, lecteur MP3, etc.).

**REMARQUE** : Avant de passer à l'étape suivante, désactiver le Bluetooth sur votre téléphone ou tout autre appareil qui est utilisé sans fil avec le haut-parleur ou les écouteurs Bluetooth. Cela empêche l'appariement automatique du haut-parleur ou des écouteurs avec le téléphone lors de leur activation (et lui permet de s'apparier avec l'émetteur/récepteur).

3. Activer le haut-parleur ou les écouteurs Bluetooth et les placer à côté de l'émetteur/récepteur.
4. Appuyer sur le bouton  situé sur le dessus de l'émetteur/récepteur et le maintenir enfoncé pendant 2 à 3 secondes pour l'activer.

Le voyant de l'émetteur/récepteur clignote rapidement pendant qu'il essaie de se connecter au haut-parleur ou aux écouteurs Bluetooth. En quelques secondes, il s'apparie automatiquement avec le haut-parleur ou l'écouteur Bluetooth et le voyant de l'émetteur devient bleu fixe.

5. Commencer la lecture de la source audio. Le haut-parleur ou les écouteurs Bluetooth diffusent l'audio sans fil.

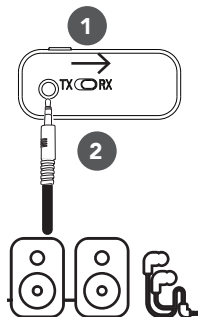





## Option 2 : Mode récepteur

1. Faire glisser le commutateur de l'émetteur/récepteur situé à l'avant de l'émetteur/récepteur sur **RX**.
2. Connecter l'émetteur/récepteur aux haut-parleurs ou aux écouteurs filaires.

**REMARQUE** : Si des haut-parleurs ou des écouteurs Bluetooth ont déjà été appariés avec le téléphone, la tablette ou la console de jeux, s'assurer qu'ils sont éteints avant de passer à l'étape suivante. Cela permet au téléphone, à la tablette ou à la console de jeu de s'apparier à l'émetteur/récepteur.



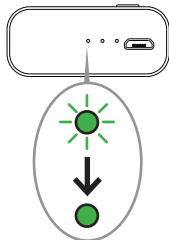
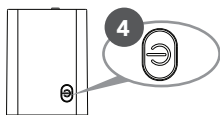
3. S'assurer que la fonction Bluetooth est activée sur le téléphone, la tablette ou la console de jeux.
4. Appuyer sur le bouton  situé sur le dessus de l'émetteur/récepteur et le maintenir enfoncé pendant 2 à 3 secondes pour l'activer.

Le voyant du récepteur de l'émetteur/récepteur clignote rapidement pendant qu'il essaie de se connecter au haut-parleur ou aux écouteurs Bluetooth.

5. Sur le téléphone, la tablette ou la console de jeux, choisir **Jensen RBTTX10** dans la liste des connexions Bluetooth disponibles.

En quelques secondes, l'émetteur/récepteur s'apparie avec le téléphone, la tablette ou la console de jeux, et le voyant du récepteur devient vert fixe.

6. Commencer à écouter l'audio sur le téléphone, la tablette ou la console de jeux. Le haut-parleur ou les écouteurs câblés diffusent le son via l'émetteur/récepteur.



## Conseils pour la connexion sans fil Bluetooth

- Vérifier que la fonction Bluetooth de l'appareil est activée.
- La connexion sans fil Bluetooth dispose d'une portée d'environ 10 m (33 pi). Cependant, cette portée peut varier en fonction d'autres facteurs, tels que l'agencement de la pièce, le matériau des murs, les obstacles, la performance Bluetooth de l'appareil, etc. En cas de problème de connexion avec le haut-parleur, se rapprocher du haut-parleur.
- Si l'appareil demande un mot de passe pour se connecter, utiliser « 0000 ».

### En cas de difficultés pour se reconnecter, essayer les solutions suivantes :

- Trouver le dispositif nommé **Jensen RBTTX10** dans le menu Bluetooth de du téléphone, et supprimer (ou oublier) cet appareil. Puis recommencer le processus d'appariement décrit dans cette section pour réapparier et se connecter.

## Utilisation de l'émetteur /récepteur

### Reconnexion automatique

En mode récepteur, l'auto-reconnexion Bluetooth dépend de son téléphone, de sa tablette ou de sa console de jeu.

En mode émetteur, l'émetteur/récepteur tente de se reconnecter automatiquement lorsqu'il est activé. S'il ne trouve pas un appareil précédemment apparié, l'émetteur/récepteur passe en mode appariement pour installer un nouvel appareil.

### Avertissements de batterie faible

L'émetteur/récepteur vous indique quand elle doit être rechargée.

**En mode émetteur**, l'indicateur bleu clignote rapidement lorsque la batterie est faible.

**En mode récepteur**, le voyant vert clignote rapidement et l'émetteur/récepteur annonce « batterie faible ».

Voir les instructions de chargement à la page 7.



transmisor y receptor  
de audio inalámbrico

# guía de inicio rápido

---

Prepárese para la máxima flexibilidad con las fuentes y destinos de audio inalámbricos y con cable. Los siguientes diagramas son simplemente algunos de los métodos que puede utilizar para aprovechar al máximo los dispositivos de audio...

## Modo de transmisor

Conecte el transmisor/receptor al televisor o reproductor de MP3 y escuche de forma inalámbrica en los altavoces o auriculares Bluetooth.



## Modo de receptor

Conecte el transmisor/receptor a los auriculares o altavoces con los auriculares o altavoces con cable y escuche de forma inalámbrica en el teléfono o tableta.



¡Diríjase a la próxima página  
para comenzar!

# 1. Desembalaje

Asegúrese de que se incluyan los siguientes elementos en el embalaje:

(1) Transmisor y receptor de audio inalámbrico

(1) Cable de carga micro USB

(1) Cable de audio de 3.5 mm

## 2. Carga del transmisor/receptor

Antes de comenzar a utilizar el transmisor/receptor por primera vez, se recomienda cargarlo por completo.

### Para cargar el transmisor/receptor:

Conecte el cable de carga micro USB en el conector de carga ubicado en la parte posterior del transmisor/receptor.

Conecte el otro extremo del adaptador de alimentación a una fuente de alimentación USB.

El indicador de carga se encenderá de color rojo durante la carga del transmisor/receptor. Este indicador se apagará cuando el transmisor/receptor esté totalmente cargado.

**Nota:** Puede utilizar el transmisor/receptor mientras se está cargando.

Parte posterior  
del transmisor/  
receptor




### 3. Carga del transmisor/receptor

#### Opción 1: Modo de transmisor

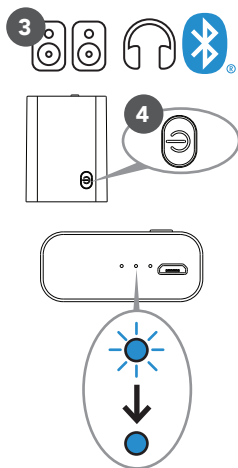
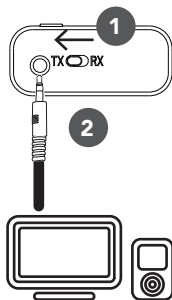
1. Deslice el interruptor del transmisor/receptor ubicado en la parte frontal del transmisor/receptor a la posición **TX** (Transmisor).
2. Utilice el cable de audio de 3.5 mm incluido para conectar el transmisor/receptor a la fuente de audio (una computadora, un televisor, un reproductor de MP3, etc.).

**NOTA:** Antes del próximo paso, desactive la función de Bluetooth en el teléfono u otro dispositivo que utiliza de forma inalámbrica con el altavoz o los auriculares Bluetooth. Esto evita que el altavoz o los auriculares se vinculen de forma automática con el teléfono cuando los encienda (y se podrá vincular con el transmisor/receptor).

3. Encienda el altavoz Bluetooth o los auriculares Bluetooth y colóquelos cerca del transmisor/receptor.
4. Mantenga pulsado  durante 2-3 segundos el botón ubicado en la parte superior del transmisor/receptor para encenderlo.

El indicador de transmisor del transmisor/receptor parpadea rápidamente mientras está intentando conectarse al altavoz o los auriculares Bluetooth. Al cabo de algunos segundos, se vinculará automáticamente con el altavoz o los auriculares Bluetooth, y el indicador del transmisor quedará encendido de color azul.

5. Comience a reproducir el audio en la fuente de audio. El altavoz o los auriculares Bluetooth reproducirán el audio de forma inalámbrica.




## Opción 2: Modo de receptor

1. Deslice el interruptor del transmisor/receptor ubicado en la parte frontal del transmisor/receptor a la posición **RX** (Receptor).

2. Conecte el transmisor/receptor a los altavoces o auriculares con cable.

**NOTA:** Si tiene altavoces o auriculares Bluetooth vinculados anteriormente con el teléfono, tableta o sistema de juegos, asegúrese de que estén apagados antes del próximo paso. Esto permitirá que el teléfono, tableta o sistema de juegos se vincule con el transmisor/receptor.

3. Asegúrese de que la función Bluetooth está activada en el teléfono, tableta o sistema de juegos.

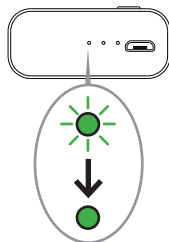
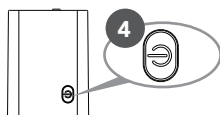
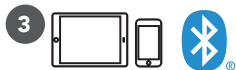
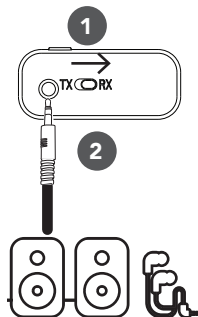
4. Mantenga pulsado  durante 2-3 segundos el botón ubicado en la parte superior del transmisor/receptor para encenderlo.

El indicador de receptor del transmisor/receptor parpadea rápidamente mientras está intentando conectarse al altavoz o los auriculares Bluetooth.

5. En el teléfono, tableta o sistema de juegos, seleccione "**Jensen RBTTX10**" en la lista de conexiones Bluetooth disponibles.

Al cabo de algunos segundos, el transmisor/receptor se vincula con el teléfono, tableta o sistema de juegos, y el indicador del receptor queda encendido de color verde.

6. Comience a reproducir en el teléfono, tableta o sistema de juegos. El altavoz o los auriculares con cable se reproduce a través del transmisor/receptor.



## Consejos para la conexión inalámbrica Bluetooth

- Asegúrese de que la funcionalidad Bluetooth del dispositivo esté activada.
- La conexión inalámbrica Bluetooth funciona con un alcance de hasta aproximadamente 33 pies (10 metros) Sin embargo, este alcance puede variar en función de otros factores, como la disposición de la salida, el material de las paredes, los obstáculos, el rendimiento del dispositivo Bluetooth, etc. Si tiene problemas para conectarse el altavoz, acérquese.
- Si el dispositivo le solicita una contraseña para conectarse, utilice "0000".

### Si tiene problemas para reconectarse, intente las siguientes soluciones:

- Busque el dispositivo con el nombre "Jensen RBTTX10" en el menú Bluetooth en el teléfono y elimine (u olvide) este dispositivo. A continuación, comience nuevamente el proceso de vinculación descrito en esta sección para volver a vincular y conectarse.

## Uso del transmisor/receptor

### Reconexión automática

En el modo de receptor, la reconexión automática Bluetooth depende del teléfono, la tableta o el sistema de juegos.

En el modo de transmisor, el transmisor/receptor intentará reconectarse automáticamente cuando lo encienda. Si no se puede encontrar un dispositivo previamente vinculado, el transmisor/receptor ingresará en el modo de vinculación para su configuración con un nuevo dispositivo.

### Advertencias de batería baja

El transmisor/receptor le indica cuando es necesaria su recarga.

**En el modo de transmisor**, el indicador azul parpadea de forma rápida cuando el nivel de la batería es bajo.

**En el modo de receptor**, el indicador verde parpadea rápidamente y el transmisor/receptor indica "batería baja".

Puede obtener instrucciones sobre la carga en la página 13.

