

# RCA Guide de démarrage rapide

Séries M39/M38  
www.rcaaudiovideo.com

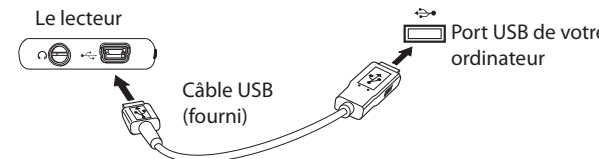
## Félicitations pour l'achat de votre nouveau lecteur RCA.

Veillez lire ces instructions pour des conseils sur l'utilisation de ce lecteur.

Un guide de l'utilisateur exhaustif dans la langue sélectionnée (anglais, espagnol ou français) sera copié sur votre ordinateur pendant l'installation du logiciel easyRip. Vous trouverez un raccourci vers le fichier PDF du guide de l'utilisateur sur votre bureau. Le fichier PDF du guide de l'utilisateur se trouve aussi sur le lecteur, dans le répertoire « User Manuals ».

## Pour commencer

1. Branchez votre lecteur à votre ordinateur.



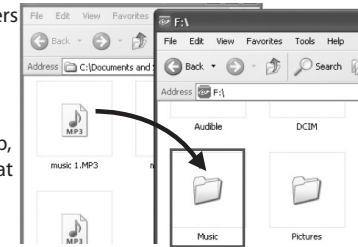
- L'installateur du logiciel multimédia RCA easyRip<sup>MC</sup> est enregistré sur le lecteur; allez à **Mon Ordinateur** dans le menu Démarrer; trouvez et ouvrez la lettre de lecteur associée au lecteur (c.-à-d., LYRA) puis double-cliquez sur le fichier **rcaeasyrip\_setup** pour démarrer l'installateur.
- Le lecteur se recharge automatiquement lorsque vous le branchez à votre ordinateur. Il doit être **rechargé pendant au moins trois heures** avant de l'utiliser pour une première fois.

\* La version la plus récente du logiciel peut être téléchargée sur [www.rcaaudiovideo.com](http://www.rcaaudiovideo.com).

\*\* RCA easyRip n'est pas compatible avec les fichiers DRM et les audiobooks.

2. Transférez les fichiers audio/vidéo/d'image sur votre lecteur en utilisant l'une des deux méthodes suivantes :

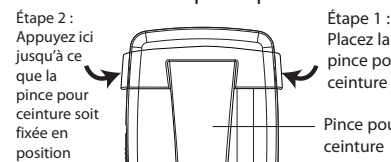
- RCA easyRip** : permet d'extraire les CD, de créer des listes de lecture, de charger des contenus et de gérer votre bibliothèque à l'aide d'une interface modulaire intuitive. Cliquez sur l'icône easyRip ( ) sur le bureau de votre ordinateur pour démarrer le logiciel.
  - Pour plus de renseignements sur l'utilisation de RCA easyRip, cliquez sur l'icône **Aide** ( ) dans la fenêtre du module.
- Explorateur Windows** : glissez et déposez les fichiers audio/d'image dans le répertoire « **Internal Storage** » (Windows Vista<sup>MC</sup> et Windows<sup>MD</sup> 7) ou dans le répertoire « **Music** » ou « **Picture** » (Windows<sup>MD</sup> XP) du lecteur.
  - Les fichiers vidéo doivent être transférés par easyRip, qui convertit automatiquement les fichiers au format optimal pour le Lyra.



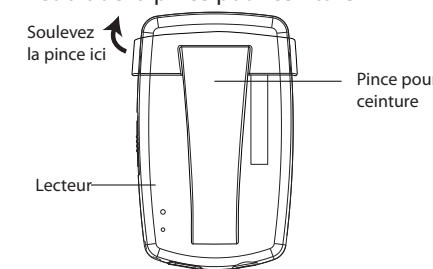
- Le lecteur est aussi compatible avec la plupart des logiciels de gestion musicale pour ordinateur.
- Exigences pour le transfert de musique sécurisée** : pour activer la fonction de transfert de contenus musicaux sécurisés vers le lecteur, sélectionnez le mode MTP (protocole de transfert multimédia) sous Protocole dans le menu Réglages du lecteur (consultez la page 30 du guide de l'utilisateur).

3. Débranchez le lecteur de l'ordinateur et profitez de vos contenus multimédias partout où vous allez.

## Installation de la pince pour ceinture



## Retrait de la pince pour ceinture



## En savoir plus sur le lecteur

- Pour accéder directement au guide de l'utilisateur à partir du lecteur :

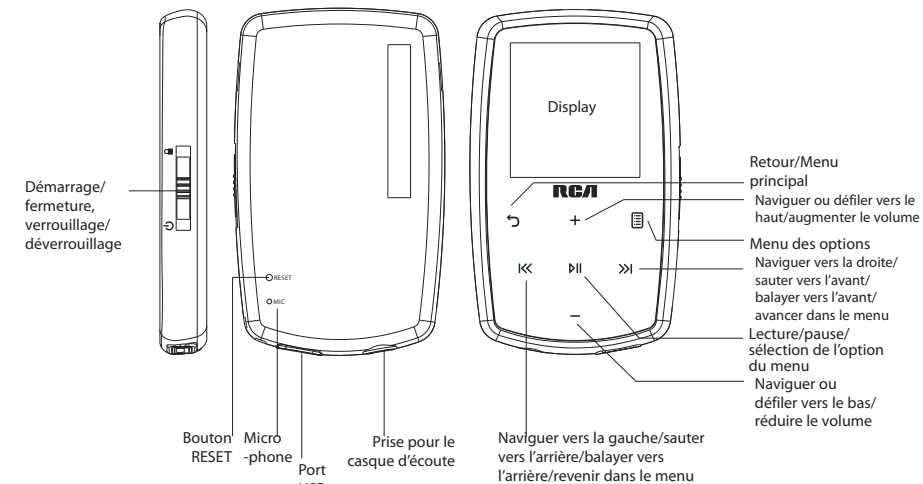
- Étape 1 : Cliquez sur **Démarrer**.
- Étape 2 : Cliquez sur **Mon Ordinateur** (utilisateurs de XP)/**Ordinateur** (utilisateurs de Vista et Windows 7).
- Étape 3 : Trouvez et ouvrez la lettre de lecteur associée au lecteur (c.-à-d., LYRA) puis ouvrez le répertoire « User Manuals ».
- Étape 4 : Dans le répertoire « User Manuals », sélectionnez le guide de l'utilisateur dans la langue de votre choix pour plus de renseignements sur les fonctions du lecteur, les conseils de sécurité et la garantie ainsi que des réponses aux questions les plus fréquentes (FAQ).

- N'exposez pas le lecteur à la lumière directe du soleil. Une exposition à la lumière directe du soleil ou à une chaleur intense (par exemple, à l'intérieur d'une voiture stationnée) peut causer des dommages ou un mauvais fonctionnement.**

## Besoin d'aide? Ne rapportez pas ce produit au magasin.

Visitez [www.rcaaudiovideo.com](http://www.rcaaudiovideo.com) pour la version la plus récente du micrologiciel, du logiciel multimédia RCA easyRip, du guide de l'utilisateur et les FAQ.

## Commandes générales



Démarrage/fermeture du lecteur

Glissez vers le bas

Verrouillage/déverrouillage des touches

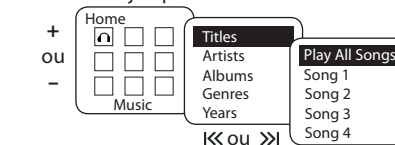
Glissez vers le haut. Pour les déverrouiller, glissez à la position médiane.

Ouverture du menu principal (pour accéder à Musique, Images, Vidéos, Radio, Audiobooks, Favoris, Mémentos vocaux et Réglages)

Appuyez et gardez enfoncé pour ouvrir le menu principal.

Navigation vers un fichier audio/vidéo/d'image

Dans le menu principal, appuyez sur + ou - et sur ou pour sélectionner le menu du lecteur et appuyez sur + ou - pour défiler vers le haut ou vers le bas jusqu'au fichier désiré



Lecture d'un fichier audio/vidéo/d'image

Appuyez sur ou

Pause de la lecture

Dans l'écran de lecture (En cours), appuyez sur ; appuyez à nouveau pour reprendre

Affichage du menu des options

Appuyez sur

Réglage du volume

Dans l'écran de lecture (En cours), appuyez sur + ou -

Saut au fichier suivant (ou à la section suivante d'un audiobook\*)

Appuyez sur

Saut au fichier précédent (ou à la section précédente d'un audiobook\*)

Appuyez sur moins de quatre secondes après le début du fichier audio courant

Balayage vers l'arrière ou vers l'avant d'un fichier audio

Appuyez et gardez enfoncé ou pendant la lecture.

Suppression de fichiers du lecteur

Consultez les pages 19 à 29 du guide de l'utilisateur

Réinitialisation du lecteur (s'il ne répond pas)

Appuyez sur le bouton **RESET** situé à l'arrière du lecteur à l'aide d'un objet pointu non métallique (par exemple, un cure-dent).

\* Consultez le guide de l'utilisateur pour plus de renseignements sur le saut de section pour les audiobooks.

For Customer Service Visit Our Website At [www.rcaaudiovideo.com](http://www.rcaaudiovideo.com) Product Information, Photos, FAQ's, User Manual

Visitez <http://store.audiovox.com> pour trouver les meilleurs accessoires pour vos appareils.

Audiovox Electronics Corp. 150 Marcus Blvd., Hauppauge, NY 11788 © 2010 Audiovox Electronics Corp. Marque(s) \* Déposée(s) Imprimé en Chine